

국내·외 기업들이 선언하는



- ◆ 환경, 사회, 지배구조를 중심으로 ESG 전략을 강화하는 국내·외 주요 경영사례를 소개하며, 그 특징을 설명할 수 있다.



01.

ESG경영 사례

(Environment : 탄소중립)

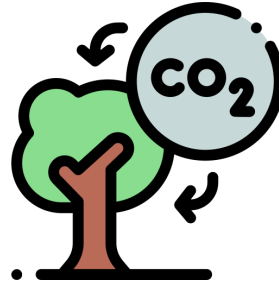
탄소중립



기업이나 개인이 발생시킨 이산화탄소 배출량만큼
이산화탄소 흡수량도 늘려

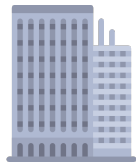
실질적인 이산화탄소 배출량을 '0(zero)'으로 만든다는 개념

1 ESG경영 사례 (Environment : 탄소중립)



대기 중으로 배출한 이산화탄소의 양 = 이산화탄소를 다시 흡수하는 양

이산화탄소 총량을 중립 상태로 만든다는 뜻



현재 기후변화에 대응하는 기업의 경영전략으로
가장 중요한 목표 중 하나

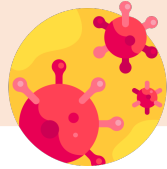
1 ESG경영 사례 (Environment : 탄소중립)

전 세계의 화두가 된 '탄소중립'

2016년 발효된 파리협정 이후 121개 국가
'2050 탄소중립 목표 기후동맹'에 가입

기후변화의 심각성에 대한 인식 확대

2020년 COVID-19 사태

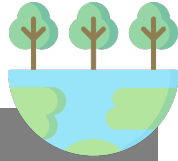


주요국의 탄소중립 선언 가속화

'2050 장기저탄소발전전략(LEDs)'의
유엔(UN) 제출 시한 임박

우리 정부의 탄소중립 정책

(2020.12.7)



경제구조의 저탄소화

신유망 저탄소 산업 생태계 조성

탄소중립 사회로의 공정전환

탄소중립 제도적 기반 강화

New!

3 + 1 전략을 구성해서 발표

그렇다면, 어떤 **규제**를 통해 **탄소중립**을
실현할까?

배출권 거래제



온실가스를 배출하는 사업장을 대상으로
*연단위 배출권을 할당*하는 제도
(국내에서는 2015년부터 도입)

배출권 거래제



- 일종의 총당부채, 신뢰성 있는 금액일 때 회계에 반영
- 지난해 재무제표에 반영하지 않은 기업도 향후 추가로 배출부채 반영할 가능성이 높음
- 기업별 배출부채 비용



현대제철 : 1,571억

기아 : 1,520억

포스코 : 786억

삼성전자 : 318억

세계의 탄소중립 현황

환경규제를 강화하는 EU

2021년 런던 ICE 선물거래소에서
탄소배출권 가격이
t당 40유로 이상으로 급등 ('20 12월말 32.59유로)

미국

탄소국경세 도입 임박

(*탄소국경세: 자국으로 수입되는 제품 중
자국보다 탄소 배출이 많은 국가에서 생산된
제품에 관세를 부과하는 제도)

환경 분야를 중심으로 한

국내·외 주요 경영사례



- 현대자동차
- 아모레퍼시픽
- 롯데호텔
- 디즈니
- MS, 아마존

1 ESG경영 사례 (Environment : 탄소중립)

→ 현대자동차

“더 나은 미래를 향한 동행”이라는 신념 아래 ESG를 가장 **선도적**으로 진행

4,000억 규모의 ESG 채권 발행



친환경 모빌리티에 과감한 투자 및 R&D 개발 진행

전기차 아이오닉 5

- 도어 트림과 도어 스위치, 크래시 패드에 식물 유래 바이오 오일 성분이 함유된 페인트 사용
- 시트의 원단은 사탕수수, 옥수수 등에서 추출한 바이오 성분을 활용해 만든 원사

친환경 관련 인프라 확충

- 그룹 차원에서 SK 등과 수소차 개발 등 수소 생태계 확대를 위한 방안 논의
- 내연기관차 생산 중단하는 방식으로 탄소중립을 실천하기 위한 노력 진행중



1 ESG경영 사례 (Environment : 탄소중립)

➔ 아모레퍼시픽

“그린사이클” 활동으로 뷰티업계의 ESG 경영 선도

화장품 공병수거 캠페인

- 2003년부터 이니스프리 공병수거 캠페인 실시
- 2020년까지 1,400만명 참여

업계최초 재활용 기법 활용

- “플라스틱 화장품 공병 재활용 테라조”기법을 활용해 업사이클링 벤치 제작

재활용을 통한 예술의 재창조

- 고객들이 반납한 공병 1,652를 활용해 예술작품 제작
- 2020년 10월 세종문화회관에 “1652 의 여름들”이라는 작품 전시



자원의 창의적인 재활용 방법을 모색해
재활용에 대한 인식개선과 환경보호에 선도적인 기업으로 플라스틱 문제해결

1 ESG경영 사례 (Environment : 탄소중립)

➔ 롯데호텔

공유가치창출(CSV·creating Shared value) 전담부서를 통한 ESG 경영

탄소관리 시스템

- 온실가스 배출량과 에너지 사용량 추적 조사

리싱크 프로그램



- 객실을 사용하는 고객이 먼저 환경을 생각할 수 있도록 유도

호텔 부대시설에서의 친환경 강조

- 플라스틱 빨대를 종이 재질로 교체
- 상품 포장용 박스와 종이 쇼핑백은 비닐 코팅 최소화
- 식품 포장에 특화된 특수 펄프 식품지 사용으로 재활용 시 추가 처리에 과정을 줄임

‘호프 포 올(Hope For All)’ 캠페인

- 해외 영업점 호텔 외관에 친환경 메시지를 전시해 환경보호의 중요성 전달



1 ESG경영 사례 (Environment : 탄소중립)

→ 디즈니

'사회적 책임'(CSR)과 ESG(환경·사회·지배구조) 역량 강화

사회적 책임부문 인재 영입

- '제니 코헨' 브랜드·프랜차이즈·CRM 수석 부사장을 사회적 책임부문 대표로 임명



디즈니보전기금(Disney Conservation Fund)을 통한 기부

- 지금까지 1억달러(약 1,104억원)가 넘는 금액을 야생동물보호와 환경보호 관련 비영리기구(NPO)에 기부



직접적인 환경과 연관된 산업이 아니더라도 다양한 방법으로 ESG 실천 가능

1 ESG경영 사례 (Environment : 탄소중립)

➔ MS

MS는 소프트웨어 역량을 다른 사업들과 융합하여 **선한 영향력** 발휘하고자 함

‘기후 혁신 펀드 (Climate Innovation Fund)’ 조성

- 이미 10억 달러의 펀드를 조성해 향후 4년간 탄소 제거 기술 개발을 지원



‘탄소 네거티브(Carbon Negative)’

- 이산화탄소 배출량 이상으로 흡수량을 늘리자는 개념

2030년부터 이산화탄소 흡수량 > 배출량

2050년까지 배출한 모든 이산화탄소 회수

2012년 실질적 이산화탄소 배출량 제로 달성 이후 더 나아가는 적극적인 목표

1 ESG경영 사례 (Environment : 탄소중립)

➔ MS

MS는 소프트웨어 역량^을 다른 사업들과 융합^{하여} 선한 영향력^을 발휘하고자 함

농업의 효율화

- 미국의 한 농업협동조합과 인공지능(AI, Artificial Intelligence)으로 협업
- 더 많은 이산화탄소의 토양 흡수와 그 가치에 환금성을 부여해 농가 부수입으로 만드는 사업 진행



1 ESG경영 사례 (Environment : 탄소중립)

→ 아마존

아마존은 서한을 통해 친환경 기업으로 거듭나겠다는 의지 표명

기후 협약에 최초로 서명한 회사로 탄소 배출량 0으로 만들겠다고 약속

- '파리 기후 협약'을 10년 앞당긴 2040년까지 탄소 배출량 0 달성 계획

2022년까지
배송용 차량 1만대를 전기차로 교체

2030년까지 총 10만대를 업무에 투입

재생에너지 사용률 달성 목표 제시 및 포장재 낭비를 줄이기 위한 노력을 약속

- 2024년까지 80%, 2030년까지 100%로 각각 달성하려는 계획





02.
ESG경영 사례
(Social : 사회적 책임)

사회적 책임 분야를 중심으로 한

국내·외 주요 경영사례



- 신한금융지주
- SK텔레콤
- KB손해보험
- 해외의 양성평등 사례

2 ESG경영 사례 (Social : 사회적책임)

➔ 신한금융지주

'Korea Cross-Country Plan' 아래 'S² Bridge(신한 스퀘어브릿지)' 론칭

- 신한금융지주의 'Korea Cross-Country Plan'
서울에 집중되었던 스타트업 인프라를 확장해 전국에 걸친 혁신성장 기반을 마련한다는 계획
- 2020년 신한금융그룹 'S² Bridge(신한 스퀘어브릿지)'를 론칭



Shinhan

Start-up

S² Bridge(신한 스퀘어브릿지)

→ 신한 스타트업 육성 플랫폼의 새로운 브랜드 아이덴티티로 정립됨

S ² Bridge : 서울	S ² Bridge : 인천	D-Bridge(대전)	그 외 주요 도시
기존 두드림 스페이스가 재탄생	'혁신 스타트업 창업 초기부터 해외로 사업을 확장하는 모든 단계를 지원하는 육성 플랫폼'	대전 지역 스타트업 육성을 위한 'D-Bridge' 사업 추진 중	2021년에는 부산, 제주 등 해당 지역의 스타트업 육성 프로그램 진행 예정

2 ESG경영 사례 (Social : 사회적책임)

➔ 신한금융지주

적극적인 스타트업 스케일업 지원



혁신성장 생태계 조성에 있어서

스타트업의 창업만큼 중요한 것이 그들의 성장, 즉 **스케일업**

■ 전용펀드 구성

신한 S² Bridge 인천과 대전의 경우 각각 100억 원, 200억 원 규모의 투자 지원펀드 조성

향후 투자규모의 확대에 따라 펀드를 시리즈로 추가 설립하여
각각 최대 500억 원, 1,000억 원까지 확대할 계획

신한 퓨처스랩 전용펀드인 '원신한퓨처스 펀드'를 1,2호 설립하여 250억 원을 운용 중

→ 신한금융지주

적극적인 스타트업 스케일업 지원



혁신성장 생태계 조성에 있어서

스타트업의 창업만큼 중요한 것이 그들의 성장, 즉 **스케일업**

- 금융지원을 넘어 폭넓은 유무형 서비스 제공 및 지원 예정

사무공간 및 복지시설 무상임대

IR 컨설팅

글로벌 액셀러레이팅 프로그램 등



2 ESG경영 사례 (Social : 사회적책임)

→ SK텔레콤

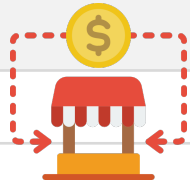


비즈니스 파트너를 위한 종합 상생 방안 마련(총 1,130억원 규모)

- 판매 감소로 유동자금 확보에 어려움을 겪고 있는 전국 750여개 대리점들을 위해 3월말 지급 예정이던 인센티브 중 일부인 350억원 조기 지급
- 유통망의 원활한 운영을 돕기 위해 운영비 40억원 추가 지원
- 지난 3월 COVID-19 피해가 가장 컸던 대구·경북 지역 소재 대리점

휴대폰 매입대금 결제 기한 1개월 연장(400억원 규모)

매장 운영비 10억원 추가 지원



2 ESG경영 사례 (Social : 사회적책임)

➔ KB손해보험



여성 인재 등용을 위한 성평등 방안

- 2017년 여성인재 양성 방안 계획
- 2017년 말 기준 2.1%인 파트장 이상 여성 리더 중 올해 8.2% 수준까지 증가



여성 인재 양성을 위한 로드맵 정비

- 2016년 신설된 드림 캠퍼스 여성리더 육성이라는 목표에 맞춰 진행되는 KB손해보험 최초의 여성 사내대학 교육 (지난해까지 총 125명의 졸업생 배출)

여성 직원들의 근무환경 개선

- 여성전용 휴게실 신설
- 사내 어린이집 개소 등 복지제도 강화

2 ESG경영 사례 (Social : 사회적책임)

→ 해외의 양성평등 사례

시티그룹

- 월가에서 최초로 여성인 제인 프레이저(Jane Fraser)를 시티은행장을 차기 CEO로 지명



MSNBC

- 케이블 뉴스 업계에서 처음으로 흑인 여성인 러시다 존스(Rashida Jones)를 차기 회장에 선임

2 ESG경영 사례 (Social : 사회적책임)

➔ 해외의 양성평등 사례



메이저리그

- 중국계 미국인인 김응(Kimberly J. Ng)은 메이저리그 수석부사장 자리에 오름
- 여성이자 아시아계로서는 처음으로 마이애미 말린스 (Miami Marlins)가 단장으로 선출

미국 나스닥(NASDAQ)의 상장 기업에 대한 성 평등 요구

- 1명의 여성 이사와 1명의 성소수자(LGBTQ)15) 등의 이사 선출 요구
- 미 증권거래위원회(SEC, Securities and Exchange Commission)가 새 가이드라인 승인 시 3,300여 개에 달하는 상장기업에 변화가 예상됨



03.

ESG경영 사례

(Governance : 기업지배구조)

3 ESG경영 사례 (Governance : 기업지배구조)

기업지배구조 분야를 중심으로 한

국내 주요 경영사례



- 카카오
- 삼성전자
- SK 하이닉스

3 ESG경영 사례 (Governance : 기업지배구조)

→ 카카오

2021년 본격적으로 환경·사회·지배구조(ESG) 경영 강화에 나선 카카오

이사회 산하 ESG 위원회 신설 및 김범수 카카오 의장이 ESG 위원회 위원장 겸임

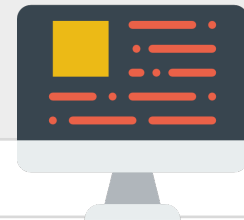
1



지속 가능 경영 활동의 초석이 될 '기업 지배 구조 헌장' 제정·공표

- 주주·이사회·감사기구·이해관계인·시장에 의한 경영 감시 등 5개 영역에 대한 운영 방향이 담겨있는 기업 지배 구조 헌장
- 전문성과 독립성을 갖춘 이사회를 바탕으로 건전한 지배구조를 확립하겠다는 선언적 의미
- 일반 주주들도 쉽게 확인할 수 있도록 기업 홈페이지와 금융감독원 전자공시시스템에 게재
- 해외 투자자들을 위해 영문으로도 제공할 계획

투명성 향상을 위한 ESG 도입의 한 사례



3 ESG경영 사례 (Governance : 기업지배구조)

→ 카카오

2021년 본격적으로 환경·사회·지배구조(ESG) 경영 강화에 나선 카카오

이사회 산하 ESG 위원회 신설 및 김범수 카카오 의장이 ESG 위원회 위원장 겸임

2

독립성과 투명성을 높이기 위한 조직도 개선과 전문성 확보를 위한 사외이사 선임

- 이사회 의장과 대표이사를 분리하고 감사위원회 전원을 사외이사로 구성
- 2020년 여성 사외이사 비율 확대
- 확대하고 다양한 분야에서 활동하는 사외이사를 선임함으로써 산업 전반에 대해 전문성 확보
- 2020년 기준 이사회는 사내이사 3인과 사외이사 4인 등 총 7인의 이사로 구성



3 ESG경영 사례 (Governance : 기업지배구조)

→ 카카오

2021년 본격적으로 환경·사회·지배구조(ESG) 경영 강화에 나선 카카오

이사회 산하 ESG 위원회 신설 및 김범수 카카오 의장이 ESG 위원회 위원장 겸임

3



감사위원회의 역할

- 감사위원회 위원은 전원(3인)이 상법상 결격 사유가 없는 사외이사로 구성돼 독립성을 견지함

준법지원인을 두고
인사노무·공정거래·정보보호·투자 등
사업 전반에서의 준법 여부를 점검

공정거래법(부당지원)과
하도급법 위반 여부를 점검

컴플라이언스와 법무 역량 강화 교육

자금세탁방지(AML)·테러자금조달금지(CFT)
시스템 모니터링과 역량 강화 교육

3 ESG경영 사례 (Governance : 기업지배구조)

→ 삼성전자

준법경영 안착 및 정도경영을 실천하기 위한 독립적·자율적 위원회

- 삼성 계열사들의 준법 감시·통제 기능 강화
- 사회적 신뢰 제고
- 국정농단 재판과정 중 이재용 부회장의 파격적인 제안으로 주목



경영권 승계와 노조 탄압 논란에 대해
삼성그룹에 반성과 사과 주문



'4세 경영 포기'

'무노조 경영폐기'

3 ESG경영 사례 (Governance : 기업지배구조)

➔ 삼성전자

계열사별 ESG 경영을 위한 노력

- 삼성전자
기존 경영지원실 산하에 운영해 온 지속가능경영사무국을 최고경영자(CEO) 직속의 지속가능경영 추진센터로 격상
- 삼성디스플레이
ESG(환경·사회·지배구조) 경영을 강화하기 위해 '책임감 있는 산업연합(RBA)'에 가입

RBA



글로벌 공급망 내에서 사회적 책임을 다하는 기업 연합체
기업윤리 수준을 상향시키기 위해 국제 규범을 바탕으로
행동규범을 제정, 운영하며 160여개 글로벌 기업이 가입

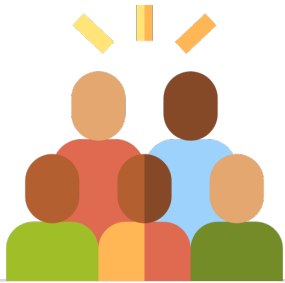
3 ESG경영 사례 (Governance : 기업지배구조)

➔ SK 하이닉스

이해관계자의 신뢰를 확보하고 책임 경영을 수행하기 위해 *건전한 기업지배구조* 구축

이사회

- 이사회 총원의 3분의 2인 6명을 사외이사로 구성
금융, 회계, 반도체 기술, 법률, 사회정책, 언론 등
각 분야 전문성 확보
- 사외 이장 중 여성 인력 포진
- 이사회 의장과 대표이사의 분리
이사회 독립성 제고와 경영진 감시 및 견제 기능
강화



3 ESG경영 사례 (Governance : 기업지배구조)

➔ SK 하이닉스

이해관계자의 신뢰를 확보하고 책임 경영을 수행하기 위해 **건전한 기업지배구조** 구축

지속가능경영 전략 수립과 결과를 검토하는 ‘지속경영위원회’

- 회사의 준법경영활동을 감시하고 강화할 수 있도록 심의 권한을 부여



‘ESG경영위원회’의 신설

- 중장기 ESG 경영 정책 수립과 실행력 강화를 위해 CEO가 직접 주관하는 월 단위 회의체



04.

ESG경영을 위한 모두의 노력

4 ESG경영을 위한 모두의 노력

→ 이사회 및 경영진의 역할

기업지배구조에서
좋은 평가점수를 얻고 투명성을 입증하기 위해



이사회 및 경영진의 역할의 중요성 증대



- 그 영향이 중대한 경우 이슈들을 잘 관리하는 것이 자신들의 선량한 관리자로서의 주의의무를 다하는 것임을 인식
- ESG 요소에 따른 위험을 이해하고 평가

4 ESG경영을 위한 모두의 노력

→ 이사회 및 경영진의 역할

ESG 이슈 관리를 위한 이사회의 역할

(출처 : Ceres, 「Running the Risk」, 2019)

 <p>ESG 위험 파악</p>	<ul style="list-style-type: none">▪ ESG 위험의 영향을 식별▪ 기존 위험 식별 프로세스의 ESG 위험 식별 가능 여부를 평가▪ ESG 위험 식별을 위한 다양한 정보원(source)을 고려▪ 위험 식별 절차의 가정을 확인▪ 전사적 위험관리 체계에 ESG 요소를 통합
<p>ESG 위험 평가</p>	<ul style="list-style-type: none">▪ 위험의 우선순위 평가▪ 중대성 기준 적용▪ 이사회의 ESG 평가 역량 향상▪ 중요 ESG 위험 논의 
<p>ESG 위험 관련 의사결정</p>	<ul style="list-style-type: none">▪ 전략 수립 시 중요 ESG 위험 고려▪ ESG 위험 완화/적응 전략 이해▪ ESG 위험에 대한 경영진 책무 설정

4 ESG경영을 위한 모두의 노력

→ 이사회 및 경영진의 역할

ESG 이슈 관리를 위한 이사회의 역할

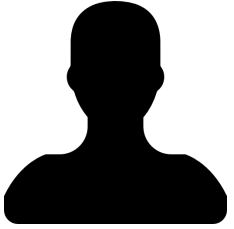
(출처 : Ceres, 「Running the Risk」, 2019)

ESG 위험 감독	<ul style="list-style-type: none">▪ 이사회 수준의 ESG 위험 감독 공식화▪ 위원회 간 ESG 심의 협조
ESG 위험 공시	<ul style="list-style-type: none">▪ 이사회 역할 공개▪ 주요 ESG 위험 공개



4 ESG경영을 위한 모두의 노력

→ 이사회 및 경영진의 역할

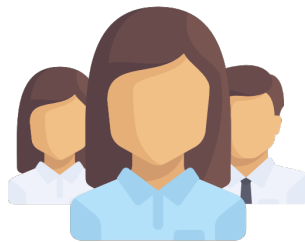


이해관계자



이사회와 경영진 차원에서
이러한 이슈들이
어떻게 관리되고 있는지 확인하고 싶어함

- 기업의 ESG 목표 설정
- ESG 요소를 기업 전략에 통합
- 전사적 차원에서 ESG 요소를 다룰 수 있는 지배구조 확립
- ESG 관리에 대한 의지 소명



이사회와 경영진





Takeaways

- ◆ 주주에 의한 합의와 주주가치 중심 경영
- ◆ 이사회가 주도하는 ESG경영의 도입
- ◆ 기업별 특성의 고려
- ◆ 제도적 변화에 대응

[참고문헌]

- ESG 정보공개 가이드선스 / 한국거래소 / 2021
- 기업지배구조 공시 가이드라인(개정) / 한국거래소 / 2020
- 기업지배구조 모범규준 / 한국기업지배구조원 / 2016
- 사회 모범규준 / 한국기업지배구조원 / 2011
- 환경 모범규준 / 한국기업지배구조원 / 2011
- ENVIRONMENTAL, SOCIAL, AND GOVERNANCE ISSUES IN INVESTING (CFA institute) / 2015
- Business Roundtable, "Business Roundtable Redefines the Purpose of a Corporation to Promote 'An Economy That Serves All Americans' " / 2019.08
- PWC Industry View / 2020.8
- Deloitte, "Marketing Trends 2021" / 2020.12
- 5 Deloitte, "The Deloitte Global Millennial Survey 2020" / 2020.06
- 한국경제신문 / 2021.3.12.
- Deloitte, "Marketing Trends 2021" / 2020.12
- 5 Deloitte, "The Deloitte Global Millennial Survey 2020" / 2020.06
- Task Force on Climate-Related Financial Disclosure / 2018
- 기관투자자의 수탁자 책임에 관한 원칙 / 2016
- GSIA, 2018 Global Sustainable Investment Review / 2018
- 비즈팩트 보도자료 / 2020.11.15.
- MSCI / 2021
- 한스경제 / 2021.3
- Ceres, 「Running the Risk」, 2019